



SOMMAIRE

→ **PAGE 2**
Édito du maire

→ **PAGE 3**
École de Genainville

→ **PAGE 4**
Compte-rendus
des conseils municipaux

→ **PAGE 5**
Toute l'année, ils travaillent
à notre confort

→ **PAGE 6**
Remise de décoration

→ **PAGE 7**
Recette

→ **PAGE 8**
Le GR 11

→ **PAGE 9**
Les deux petits félins
de Monique

→ **PAGE 10**
La croix pattée
et la devinette de ce numéro

→ **PAGE 12**
Minecraft

→ **PAGE 15**
Association ENSEMBLE
CCAS

→ **PAGE 16**
La tête dans les étoiles

→ **PAGE 18**
L'infirmière maldestorienne



La croix pattée

Par Florence



Minecraft

avec
Stan et Matthieu



La tête dans les étoiles

Par Yves Saussais



Chloé, l'infirmière
maldestorienne

Par Marine



Les rédactrices

Florence, Catherine, Marie-Madeleine et Marine

→ Édito du maire

Maldestoriennes, Maldestoriens,

Quoi de mieux que l'*Echo* de Maudétour pour tenter de renforcer les liens entre nous, habitants de Maudétour-en-Vexin, alors que, depuis un an, nos réunions et agapes n'ont plus lieu...

La vaccination, un espoir pour retrouver ensemble des jours plus conviviaux.

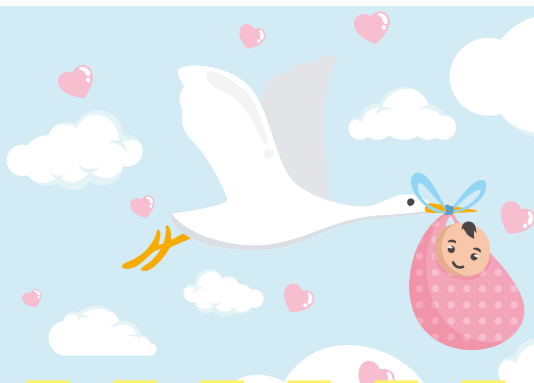
Dans ce journal, vous trouverez de nouvelles rubriques voulues par les rédactrices.

- Celle liée aux animaux de notre village, ici les petits félins de Monique, mais aussi, prochainement, les oiseaux de passage ou vivant dans nos jardins en permanence. Nous avons découvert des spécialistes en la matière et c'est avec un immense plaisir que nous leur laisserons plusieurs pages pour nous faire part de leurs connaissances et observations.
- Des jeux, créatifs pour nos jeunes.
- Un premier article d'astronomie, qui sera suivi par bien d'autres avec, en point d'orgue, en mai ou juin, une sortie nocturne (à Maudétour) offerte à tous pour une découverte du ciel avec des professionnels du Parc aux Etoiles de Triel/Seine.
- Sans oublier, la gastronomie, la randonnée, les compte-rendus du conseil municipal, du conseil d'école, une Maldestorienne à l'honneur...

Je vous souhaite une bonne lecture.

Soyons tous vigilants.

Bien cordialement
Jody



Carnet des Naissances

- ♥ Le 29 août 2020 : Amélia Tillais-Rocha, place de l'Église.
- ♥ Le 17 octobre 2020 : Joy et Anaë Viallon, route de la Grand'mare.
- ♥ Le 14 novembre 2020 : Mathéo Bertrand-Magnier, chemin de l'Ancienne école.

JEUX QUESTION-RÉPONSE

En page 10 il y a une question. N'hésitez pas à y répondre sur notre e-mail echodemaudetour@gmail.com

UTILISATION AUTORISÉE DES ENGIN BRUYANTS

Les beaux jours arrivant, nous vous rappelons les horaires d'usage pour la tranquillité de tous :

- Du LUNDI au VENDREDI de 8 h à 12 h 30 et de 13 h 30 à 19 h 30
- Le SAMEDI de 9 h à 12 h et de 16 h à 19 h.
- Le DIMANCHE de 17 h à 19 h.



→ École de Genainville : Conseil d'école N°1

Mardi 3 novembre 2020/18h00

L'équipe a été légèrement modifiée.

Aline Païs est enseignante en PS-MS-GS. Corinne Sabater est ATSEM dans la classe d'Aline. Chrystèle Robert est enseignante en CP-CE1. Vincent LUCE, directeur non déchargé, est enseignant en CE2-CM1-CM2.

Le RASED est composé d'une maîtresse E (Mme Nathalie Lecompte) et d'une psychologue scolaire (Mme Porter). Nathalie Lecompte a contribué à faire passer une partie des évaluations nationales de CP et de CE1 en ce début d'année. La psychologue scolaire a pu faire des observations d'élèves concernant le mois de novembre (le 30).

Comme chaque année, des réunions avec l'équipe enseignante ont lieu avec Mme Lecompte afin de signaler les élèves relevant d'une aide spécifique. Il est parfois nécessaire de travailler individuellement avec certains enfants. Dans ce cas, les parents en sont avisés. Une autorisation écrite leur est demandée avant tout entretien avec la psychologue scolaire.

L'effectif de l'école se maintient

On comptait 53 élèves avant les vacances. Une famille est partie pendant les vacances ; ce qui porte l'effectif à 50 élèves.

- Répartis en 8PS – 4MS – 6 GS : 18.
- Répartis en 10 CP-5CE1 : 15
- Répartis en 7 CE2 -3 CM1 – 7 CM2 : 17



Les élections des représentants de parents d'élèves ont eu lieu le samedi 10 octobre

Le taux de participation a été de 52 %. A noter que M. Luce était absent deux jours avant les élections. Certains bulletins sont parvenus à l'école après la date. Titulaires : Mmes Duhamel, Guillemain Muller, Martin. Suppléante : Mme Van.

La fibre a été installée à l'école fin septembre

Les enseignants en remercient vivement la mairie car la connexion à internet n'était pas stable.

Evaluations nationales de CP et CE1

Les évaluations ont confirmé des difficultés déjà repérées. Rappelons-nous que ces élèves ont vécu le premier confinement en GS ou en CP avec une proposition de fréquentation de la classe virtuelle au quotidien en GS, 2 à 3 fois par semaine en CP. Certains avaient repris l'école aussitôt que permis, à temps plein ou partiel, parfois à temps plus que partiel...

Evaluations départementales de CE2: Ces évaluations ont eu lieu entre le 14 et le 25 septembre

Les résultats en mathématiques sont plutôt bons pour l'ensemble du groupe. En français, ils sont moins satisfaisants, surtout en compréhension de lecture et en orthographe. Des demandes d'intervention du RASED ont été formulées suite à l'analyse de ces résultats.

Les activités pédagogiques complémentaires

Elles ont lieu le lundi (16h30-17h30) et le mardi (16h30 – 17h30) suivant les classes. Ces activités permettent aux professeurs de travailler différemment avec de petits groupes. Les trois enseignants ont déjà effectué une première session. Si les jours et horaires changent en cours d'année, les parents en seront avisés.

Outils prévus par les enseignants en cas de fermeture des écoles

En maternelle : Génaily, le padlet, la classe virtuelle du Cned, les mails.

En CP/CE1 : les mêmes plus Beneylu.

→ Compte-rendus municipaux

du 11 septembre et du 13 novembre 2020

Avec le confinement, les couvre-feux, nous essayons de poursuivre, comme nous le pouvons, nos réunions municipales, souvent écourtées, avec des élus toujours masqués !

Veillez trouver ci-après les points forts abordés lors des deux derniers conseils municipaux, sachant que l'intégralité des compte-rendus est à retrouver dans la rubrique dédiée sur le site internet de Maudétour : www.maudetour-en-vexin.fr.

Le 11 septembre 2020

→ M. le Maire nous indique la prochaine période de recensement : du 21 janvier au 20 février 2021. (Annulé depuis NDLR).

Le Conseil municipal choisit les représentants des commissions de la CCVVS. En voici la liste :

- Conférence des Maires, Commission Administrative, Accessibilité, Subventions, Tourisme : Didier Vermeire.
- Commission Schéma de Cohérence et de Secteur, Environnement, Développement économique : Jacques Millouet.
- Commission Voiries, Groupe de travail Mobilité : Pascal Floquet.
- Commission Culture et Patrimoine : Marine Van.
- Commission Petite Enfance : Christelle Marichy.

→ On nous informe que les demandes de DETR (subventions afférentes à différents travaux sur des bâtiments) ont été acceptées par la Préfecture.

→ Que les problèmes de nuisance dus aux aboiements de chiens sont récurrents dans le village de jour comme de nuit.

→ Que chaque habitant est tenu de bien vouloir tailler la végétation qui déborde sur les trottoirs.

→ Nous votons la Taxe d'Aménagement et les indemnités de fonction du Maire et des maires-adjoints.

Le 13 novembre 2020.

→ Nous modifions et votons les statuts de la CCVVS.

→ Nous délibérons au sujet de la régularisation de dépenses d'investissement.

→ Pour plus de détails, n'hésitez pas à faire un petit tour sur le site (cf 2^e et 3^e délibérations) !

→ Il est décidé de demander une subvention au PNR, pour effectuer des travaux urgents à l'église de notre village. Au moment de remplacer un simple carreau de verre, il s'est avéré que toute l'absidiole (petite chapelle secondaire) était très dégradée et menaçait de s'écrouler.

Info de dernière minute (hors compte-rendu du conseil) : prise en compte en urgence, notre demande de subvention a été acceptée : une somme avoisinant les 6 000 € a été attribuée à notre commune ! Une bonne nouvelle car une dérogation concernant des travaux anticipés (avant obtention d'une subvention) n'aurait pas été autorisée.

→ En raison de la crise sanitaire, un grand nombre d'événements ou de réunions sont annulés comme la soirée Beaujolais ou le spectacle de Noël des enfants. A l'initiative du CCAS, le repas des Aînés est remplacé par des bons d'achat individuels permettant de se procurer des repas prêts à réchauffer au restaurant La Table verte de Genainville. Pour plus de renseignements, veuillez joindre la mairie.

**Aux Maldestoriens,
votre Conseil Municipal**



→ Toute l'année, ils travaillent à notre confort



Sophie, vous êtes, depuis octobre 2013, notre secrétaire de mairie ! Pouvez-vous vous présenter ?

J'ai quarante-trois ans, deux enfants de quatorze ans et onze ans. Nous habitons depuis peu à Mézy, près de Meulan. Passionnée par les maths et les sciences, j'ai finalement opté pour un BTS de comptabilité, ai travaillé un temps dans ce secteur, en open space, avec une direction très rigide !

Déplorant l'absence totale de contacts avec l'extérieur, j'ai quitté ce poste pour entrer dans l'administration territoriale, à la mairie d'Auvers-sur-Oise. Mon travail était alors à 50 % comptable et à 50 % affaires générales (comme à Maudétour).

J'apprécie la diversité des tâches depuis les simples courses jusqu'aux conseils municipaux en passant par les paies, les mariages, les reconnaissances de paternité, etc. J'aime les contacts en direct comme au téléphone !

Que vous a déjà apporté cette expérience à Maudétour ?

Le plus important : on m'a fait confiance... Plutôt timide et réservée de nature, je suis devenue beaucoup plus extravertie, plus ouverte aux autres. Didier, notre maire, par exemple, m'a toujours donné la parole au conseil municipal. Grâce à lui, j'ai complété ma formation et pris confiance en moi, ce qui m'a été très utile dans ma vie de tous les jours. Maintenant je parle et je souris à tout le monde !

Samuel est notre cantonnier, sans cesse en mouvement. Nous le rencontrons tour à tour à pied, sur son tracteur, ou au volant de sa voiturette électrique. Voici son témoignage :

J'ai 34 ans, suis père de deux enfants de sept et quatre ans. Avec ma famille, nous habitons une maison à Buchet près de Buhy. Nous avons un potager auquel les enfants collaborent volontiers. Cuisinier de formation, j'ai abandonné cette voie en raison des horaires peu conciliables avec la vie familiale pour travailler dans le service à la per-



sonne, secteur jardin, puis dix ans aux Serres de Hodent. Mes passions ? La pêche : il m'arrive d'y consacrer des week-ends entiers ; la musique... toutes les musiques ! Elles m'accompagnent même sur mon temps de travail... Cela ne dérange personne !

Pouvez-vous décrire votre travail dans notre commune ?

En fait, je me partage entre deux communes : Arthies et Maudétour. L'hiver je travaille seulement 28 heures/semaine et je compense l'été pour atteindre une moyenne annuelle de 35 heures/semaine. J'ai deux emplois du temps : l'hiver, je suis présent 2 x 2 jours, et l'été, 5 jours. A Maudétour, le gros de la tonte, très importante par rapport à Arthies, est assuré par une entreprise. Mon rôle est de passer après elle pour figoler. Je désherbe beaucoup. Je le fais le plus souvent manuellement. Je taille les haies, je débarrasse les feuilles... L'ambiance de travail est très bonne : pas de conflit.

A vous de vous présenter, Valérie !

Tout d'abord je voudrais dire que j'aime beaucoup l'Echo de Maudétour, ses textes et ses photos... J'ai cinquante et un ans, une fille de vingt-six ans et j'habite Bray et Lu depuis vingt et un ans. J'ai été embauchée à la mairie de Maudétour en avril 2013 comme agent d'entretien 7h/semaine. J'aime faire le ménage. Mon travail est très varié : j'entretiens les bureaux, la salle des Fêtes et l'église. Je m'organise comme je veux ! Et, depuis dix-sept ans, je travaille en parallèle, comme secrétaire, à la pépinière de Bray et Lu, entreprise spécialisée dans les graminées, les dalles de gazon et l'entretien de jardins. Dans la vie, j'aime



bouger, m'adonner aux travaux manuels... Je fabrique moi-même mes lessives, mes crèmes pour le visage et les mains, du savon et du shampoing solide... Oui, je vous communiquerai volontiers la recette des lessives à base de cendres ou de lierre... Je trie mes déchets, j'évite le gaspillage, je récupère l'eau de pluie. Et l'été, je vais régulièrement puiser de l'eau à la fontaine de Chaussy. Ces six cents litres d'eau annuels me permettent d'arroser toutes les plantes de mon jardin... J'utilise beaucoup le vinaigre (anticalcaire) et l'alcool à brûler (désinfectant).

Alexandre, accompagnateur des écoliers de Maudétour dans le car...

Agé de 52 ans, trilingue, Alexandre a d'abord été conseiller commercial en ambassade (Finlande, Suède). Puis il a dirigé, six ans durant, une entreprise finlandaise (sa mère est finlandaise) et monte une filiale en France. Parisien, il décide, il y a dix ans, d'acheter et d'habiter une grande maison dans ce merveilleux parc de la Bucaille. Il est aujourd'hui maire-adjoint d'Aincourt et se bat pour des causes écologiques et patrimoniales.

Alexandre, avez-vous des passions ? Quelles activités avez-vous exercées dans la région ?

Mes passions ? Alexandre réfléchit... Les abeilles : j'ai toujours aimé les abeilles ! J'en élevais depuis quelques années sur des toits de Paris pour une société : un toit



pour les abeilles. Ici, j'ai douze ruche. J'habite depuis dix ans cette maison, Villa 1930, dans laquelle j'ai créé deux gîtes. J'aime les bois : j'y habite et j'adore m'y promener ! Je suis également passionné par ce site, son histoire, et l'écologie en général.

Mes jobs ici ? J'ai été jardinier une courte période au château de Maudétour. C'est ainsi que l'on m'a proposé, il y a cinq ans, ce rôle dans le car : je m'entends bien avec les écoliers. Je suis aussi apiculteur, hôte pour amoureux de la nature, maire-adjoint, et même bûcheron à mes heures car je me chauffe au bois !..

Propos recueillis par Marie-Madeleine

→ Remise de la Légion d'Honneur

Voici, a posteriori (l'Echo n'étant pas édité à cette époque), une information concernant une remise de décoration par un Maldestorien, Jacques Michel, à un Maldestorien de souche, Pierre Beausieu, très attaché à notre village du fait de ses racines familiales.

« Il convient en effet d'évoquer ta nomination au grade de chevalier de la Légion d'honneur à titre militaire, décoration que tu m'avais demandé de te remettre.

Merci, mon cher Pierre, de m'avoir choisi comme parrain ! Rappelons qu'en Algérie, à la tête de tes Harkis, tu as été blessé le 19 octobre 1958, aux bras, tympan et mollet droits, par une mine bondissante, lors de l'opération dite des Portes de fer.

Maudétour restera toujours ton village, celui de ta maman, Renée Duranton, ancienne conseillère municipale, et de tes grands-parents.

Nous avons une pensée pour tous tes proches, en particulier pour ta chère Annie, décédée le 21 octobre 2019.

Jacques



Semur-en-Auxois, le samedi 28 juillet 2018, Pierre et Jacques, coiffés du calot de leur ancienne école d'officiers de réserve (EOR) de Cherchell en Algérie.

→ Recette des pets de nonnes (beignets)

Par Catherine

Temps de préparation

10 minutes

temps de cuisson

10 minutes.

Ingrédients

- 150 grammes de farine
- 40 grammes de beurre
- 1/4 de litre d'eau
- 4 œufs
- 1 pincée de sel
- 1 sachet de sucre vanillé (j'ai utilisé du sucre de canne bio).

Instructions

- 1 Verser dans une casserole l'eau, le sucre vanillé, le sel et le beurre. Porter à ébullition.
- 2 Retirer la casserole du feu et jeter la farine d'un seul coup. Bien mélanger pour obtenir une pâte épaisse.



- 3 Remettre la casserole sur le feu en appuyant fortement sur celle-ci à l'aide d'une cuillère en bois. Cette opération, qui ne dure que quelques secondes, a pour but de cuire la farine. Ainsi la pâte se décollera facilement des parois de la casserole.
- 4 Retirer la casserole du feu.
- 5 Incorporer les œufs, un à un dans la pâte. Bien travailler celle-ci avant d'ajouter l'œuf suivant : la presser sur la paroi pour faire entrer l'air. La pâte doit être molle mais non liquide.
- 6 Laisser reposer 15 minutes.
- 7 Chauffer la friteuse (L'huile doit être chaude mais elle ne doit pas fumer).
- 8 Faire tomber la pâte par petites cuillères à café en s'aidant d'une deuxième cuillère (ne pas trop en mettre à la fois).
- 9 Quand les beignets sont gonflés et fermes, les retirer, les égoutter et les saupoudrer de sucre glace.

→ Le GR 11, chemin de grande randonnée à Maudétour

Le GR 11 surnommé le Grand Tour de Paris est une boucle de 674 kilomètres en île de France. Il s'y ajoute, à l'ouest de celle-ci, une seconde branche qui part de Paris (du pont d'Austerlitz) et rejoint la première. Le GR complet compte environ 738 km.

Il traverse l'Oise, le Val d'Oise, les Yvelines, l'Aisne, la Seine-et-Marne, l'Essonne. Il passe, entre autres, dans les villes de Chantilly, Senlis, Coulommiers, Provins, traverse les forêts d'Ermenonville, de Fontainebleau, Chevreuse, Mantes la Jolie... mais aussi de petits villages.

À Maudétour, le GR se dirige vers le nord par une route qui descend (route de la Grand'Mare). Il continue tout droit et dépasse le cimetière un peu à l'écart dans un chemin de plaine. Il arrive ensuite au village voisin, Genainville, pour cheminer dans les bois des Vaux-de-la-Celle à proximité des thermes et du théâtre gallo-romains.



Le plus dur... c'est toujours les premiers cents mètres !

On peut tout aussi bien commencer la randonnée à Chantilly et finir au même endroit, le circuit formant une boucle. Les paysages sont très variés. Le patrimoine artistique y est riche. Que vous l'empruntiez à pied, à cheval ou à vélo, votre plaisir sera intense !

Prendre un chemin de grande randonnée est un plaisir que je voudrais vous faire partager car marcher c'est aller à l'essentiel. Ce sont des rencontres, des partages en toute simplicité, l'occasion d'une réflexion personnelle, d'une découverte de régions, une communion avec la nature qui prend tout son sens... la paix de l'âme.

Il existe des hébergements tout au long du parcours. On compte environ vingt-cinq étapes à treize ou trente kilomètres de distance. Vous pouvez le parcourir par tronçons, comme le chemin qui mène à Saint-Jacques de Compostelle. Chacun prend son temps et le parcourt à son rythme.

La FFRP (Fédération Française de Randonnée Pédestre) édite un guide complet sur le GR11 avec cartes, hébergements et étapes. Bonne randonnée donc !



Catherine

→ Malins et calins : les deux petits félins de Monique, chemin du Tertre

Emir et Junior: Monique et Grégory, pourquoi avoir donné ces noms à vos chats ?

Il y a dix ans, leur maman est venue mettre au monde ses quatre petits... dans ma chambre! explique Monique. Nous en avons choisi deux. Les deux autres ont trouvé preneurs. Emir m'a séduit par sa prestance, sa majesté, digne d'un chef religieux (!). Junior a attendri mon fils qui l'a ainsi baptisé car le dernier né de la portée, presque aveugle à la naissance, petit animal chétif devenu aujourd'hui ce super mâle! Chacun d'eux nous a habitués à ses rituels particuliers, notamment à l'heure des repas: ainsi dois-je d'abord présenter à ce petit filou d'Emir une certaine feuille verte qu'il déguste lentement... Puis je suis invitée à le caresser et enfin à lui présenter ses croquettes. Cette pratique est quotidienne tant que la plante en question est présente devant la maison, au milieu des rosiers.

Peux-tu nous les décrire ?

Notre Emir a le poil long, gris et blanc, des yeux verts qui font l'admiration des passants. Car il vit dans ce petit jardin, en bordure du chemin du Tertre, toute la belle saison. L'hiver, il aime à prendre refuge dans ma chambre, se lovant sur le lit ou le fauteuil, selon l'humeur du moment. Il ronronne dès que l'on s'intéresse à lui et parfois nous rappelle à l'ordre s'il se croit oublié. Son territoire est très limité. Il ne part jamais bien loin.

Grand joueur, il affectionne les sacs à provisions ou les cartons dans lesquels il saute joyeusement devant sa maîtresse. C'est à ce moment précis que je dois le caresser: il ronronne alors de nouveau, tourne en rond et pousse de petits cris de plaisir! Coquet, il se laisse volontiers coiffer avec un peigne très fin qui lui est réservé.

Qu'en est-il de Junior ?

Junior n'est pas castré, son maître s'y étant opposé. Aussi disparaît-il des nuits entières au printemps. Il revient généralement épuisé, amaigri, souvent balafré, couvert de cicatrices. Mais nous n'avons pas le droit de soigner ses blessures! Passée cette période, notre bagarreur redevient très câlin, voire casanier, reprenant du poids et... du poil de la bête (!!). Il trouve refuge chez mon fils...

Vous vous demandez si les deux frères s'entendent ?

- Eh bien oui, à merveille! En cas de menace extérieure, j'en suis bien certaine, ils feraient front! Solidarité oblige, ils



Dessin de
Cécile Ferrari.



Junior



Emir

partagent la même gamelle! Parfois, ils s'assoient et nous regardent. L'un vient. L'autre le rejoint. Nous équilibrons les caresses...

C'est alors un festival de positions théâtrales... La plus classique: sur le dos, pattes en l'air. Junior tourne, se dresse le long d'un meuble dans une attitude d'attente. Mon fils prend dans les bras ce coquin. Celui-ci pousse encore de petits cris et attend la suite. Les relations et les jeux avec chacun de nous diffèrent selon qu'il s'agit du maître ou de la maîtresse.

Sont-ils casaniers ?

Aux beaux jours, Emir et Junior grimpent régulièrement sur la toiture du garage qui reste délicieusement chaude longtemps. Emir suit le soleil toute la journée, allant de la terrasse au jardin, des toitures aux capots des voitures du voisinage. Junior parcourt, quant à lui, un plus grand territoire. Il aime chasser souris et taupes dans les jardins alentour, ne manquant jamais de nous rapporter ses trophées!

Le scoop du jour: ont-ils voulu nous contredire dans la description de leurs petites manies? Figurez-vous, sourit Monique, que nos chers félins ont échangé leur domicile hivernal: Emir a investi la chambre de Grégory et Junior la mienne!

Propos recueillis par Marie-Madeleine

→ La croix pattée, symbole du Vexin...

Cette croix atypique, aux origines médiévales, devient un symbole local
Par Florence

Des vestiges du Moyen Age

Les croix pattées jalonnent notre territoire depuis dix siècles. Malgré les aléas du temps, certaines d'entre elles se dressent toujours, avec leur forme si particulière, au coin des routes ou au cœur des villages du Parc Naturel Régional (PNR) du Vexin. Elles sont inscrites à l'inventaire supplémentaire des monuments historiques, au même titre que la Croisette de Guiry-en-Vexin et la Croix Fromage d'Omerville.

Ce sont des croix monolithiques, c'est-à-dire taillées d'un seul bloc dans le calcaire. Elles datent des XI^e, XII^e et XIII^e siècles. On les reconnaît à leurs branches courtes (trois ou quatre) dont les extrémités sont élargies et forment des pattes. D'où leur nom.

La plus petite s'élève à soixante centimètres de hauteur, et la plus grande à trois mètres quatre-vingt-dix.

On pense qu'elles servaient de repères dans le paysage, de bornage pour délimiter les terres, mais, malheureusement, on dispose de très peu d'archives à ce sujet.

Aujourd'hui, on en recense vingt-deux dans le Parc Régional du Vexin.



La croix de la Croisette à Guiry-en-Vexin.



La croix Fromage, d'Omerville



La croix Labathe, de Courcelles-sur-Viosne.

M. Don-Pierre Vendassi, un habitant d'Arthies, tailleur de pierre à ses heures, a réalisé cette croix pattée pour M. Didier Vermeire qui en a fait lui-même don à notre commune.



**Découverte de notre patrimoine :
une manière de renouer avec nos racines**

Les 22 croix pattées du Vexin



De quels villages sont-elles ? A vous de deviner...

→ Connaissez-vous ce jeu Minecraft ?

Il se décline sous plusieurs formes : Lego., livres, vêtements, jeu de société (et même masque...).

Allons faire un petit tour sur les origines de ce jeu, et interrogeons Matthieu, six ans et Stan, sept ans. Ils vont nous dire ce qu'ils aiment dans ce jeu Minecraft ! Nos deux petits Maldestoriens vont nous apporter quelques précisions...

Retour sur l'histoire de Minecraft

Notch est le surnom du développeur suédois Markus Persson qui publie la première version de Minecraft. Il s'agit d'un jeu très rudimentaire à ses débuts qui consiste à poser des blocs les uns sur les autres pour bâtir des structures. Sa sortie officielle est le 18 novembre 2011. Il sera disponible en 95 langues et se vendra à plus de cent millions d'exemplaires en neuf ans. Différents produits dérivés vont voir le jour, comme les figurines, peluches, boîtes de jeu Lego.

Exemples de Lego par Matthieu et Stan :

Les deux copains, fans de Lego et de Minecraft peuvent



Matthieu et Stan en pleine partie de Lego Minecraft.



associer les deux. On retrouve dans les Lego, ce principe de créativité qui plaît tant à nos enfants. Le monde de Minecraft se compose de blocs (des cubes). Ils représentent différents matériaux comme de la terre, du sable, de l'eau, de la lave.

Vocabulaire spécifique de l'univers de Minecraft

Endermen : c'est une grande créature noire pouvant se téléporter et qui n'attaque que si le joueur les provoque. Matthieu nous donne sa définition : C'est quelque chose qui peut se téléporter, il est très grand. Il casse des pousses d'arbres, a des yeux violets.

Ender Dragon : c'est un dragon qui est dans l'Ender : il faut casser dix tours pour le tuer. Si tu n'y arrives pas, le dragon se régénère.

Creepers : ils explosent et détruisent plusieurs blocs quand ils sont près du joueur. Matthieu ajoute : C'est une créature qui te blesse en explosant si tu t'approches trop d'elle. Elle est verte sur 4 pattes.

Wither : c'est un monstre volant à trois têtes avec des os dit Stan.

Nether : c'est une autre dimension.

Squelettes : Matthieu nous explique : ce sont des sortes de squelettes humains avec des arcs qui tirent des flèches. On peut les tuer avec une épée.



Pourquoi aimes-tu ce jeu, Matthieu ?

C'est un jeu dans lequel tu vis... Tu te crées ton lit (avec du bois et de la laine de mouton)... Si tu as une cisaille, tu peux couper la laine des moutons sans les tuer... J'aime bien combattre les monstres, c'est rigolo !... Si on n'a pas de nourriture, on perd des cœurs... J'aime bien aussi faire des constructions avec les legos Minecraft.

Et toi, Stan ?

On construit des maisons, c'est tout un bloc... On a des missions et des cartes au trésor... J'adore les Lego Minecraft parce qu'on construit notre monde... On a plusieurs armes pour se défendre : pioches, épées, boucliers, arcs, arbalètes (que j'adore), et même des tridents...

**Propos recueillis
par Marine**



→ Quelques nouvelles de l'Association ENSEMBLE



Compte tenu des dispositions liées au COVID, toutes les activités d'*Ensemble* sont à l'arrêt total depuis de 2^e confinement, le 29 octobre dernier.

Quelques activités se sont déroulées :

- En juin 2020, notre traditionnelle sortie Marche/Cyclo/Restaurant.
- 3 randonnées mensuelles, en juillet, septembre et octobre.
- En septembre jusqu'au 28 octobre 2020 (2^e confinement) :
 - reprise sous conditions sanitaires des cours de qi qong et de yoga,
 - démarrage de l'activité fit-boxe.
- Le 9 octobre, 1^{re} séance de dégustation du Club Œnophile.



Assemblée Générale 2021 :

Nous attendons la fin des mesures liées au Covid pour organiser de manière conviviale notre prochaine Assemblée Générale et nous vous en tiendrons informés.

Nous attendons avec impatience la possibilité de reprendre toutes nos activités.

**Marie-Thérèse,
présidente d'Ensemble**

→ CCAS

Puisque les dispositions sanitaires liées au COVID ne nous ont pas permis de réunir les Aînés pour le repas convivial et annuel, nous avons contacté le restaurant *La Table Verte* à Genainville afin de permettre à chaque Aîné et à son conjoint de se faire livrer un repas complet.

Cette formule a rencontré un vif succès. La qualité des mets et l'accueil ont ravi beaucoup d'entre nous.

Tous nos remerciements à *La Table Verte* qui nous a accompagnés dans cette démarche.

Comme chaque année, les bons destinés aux Aînés seront remis à chacun dans le courant du mois de mars.

Nous sommes à votre écoute. Merci de vous adresser en mairie pour toute demande.

→ La tête dans les étoiles



© David Tolemer

Contrairement aux grandes agglomérations, qui diffusent une pollution lumineuse telle qu'il est souvent impossible de voir autre chose que la Lune dans le ciel nocturne, nous avons la chance de vivre à Maudétour dans un environnement plutôt protégé à cet égard. Alors, quand la météo est favorable (ciel dégagé, températures clémentes pour s'allonger dans un transat ou sur une couverture), prenons le temps de lever les yeux au ciel et d'admirer le spectacle...

Et si l'astronomie est souvent synonyme de lunette ou de télescope, il y a aussi beaucoup de choses fascinantes à observer à l'œil nu. Pour ma part, l'un des aspects les plus bouleversants de cette balade immobile dans le cosmos est de prendre conscience des distances phénoménales auxquelles se situent les objets que l'on voit.



© David Tolemer

Allons-y : je vais essayer de vous donner quelques repères dans cette immensité.

Au plus près évidemment, la Lune : notre voisine de palier, pour ainsi dire. Et pourtant ! Les moins jeunes d'entre nous se souviennent des missions Apollo, où les équipages ne mettaient qu'un peu plus de 4 jours pour faire le voyage. D'accord, mais propulsés par une fusée Saturn-V hyperpuissante. Si on imagine une jolie bande d'autoroute construite entre Terre et Lune, c'est 4 mois qu'il faudrait pour parcourir, sans s'arrêter, les quelque 384 000 kilomètres qui nous séparent en moyenne de notre satellite. Voisine de palier peut-être, mais on n'y va pas sur un coup de tête pour prendre l'apéritif !

A peine plus loin, pense-t-on, le Soleil. Là encore, façon de parler : il est quand même 400 fois plus loin que la Lune, à 150 millions de kilomètres. Pour le coup, on peut laisser la voiture au garage. Et je ne vous conseille pas le voyage : il fait un peu chaud là-bas. Le Soleil est tellement loin de nous qu'on peine à imaginer que le diamètre de la boule orange qu'on voit se coucher à l'horizon le soir est 3,5 fois plus grand que la distance Terre-Lune : avec notre voiture de l'espace, il faudrait plus d'un an pour aller d'un bord à l'autre ! Autre conséquence éloquente de cette distance non négligeable : on a tous appris à l'école que la Terre fait tranquillement le tour du Soleil en un an. A 107 000 km/h, tout de même ! Heureusement que l'atmosphère nous accompagne, sinon ça décoifferait... Au-delà de ces voisins, et si on excepte les planètes

dont on parlera peut-être une prochaine fois, tout ce qu'on voit dans le ciel nocturne est constitué d'étoiles, c'est-à-dire d'autres soleils, isolées ou regroupées en amas plus ou moins serrés. Pour évoquer les distances auxquelles elles se trouvent, le kilomètre est ridiculement trop petit et on a coutume de parler en années-lumière. Une année-lumière, la distance que parcourt la lumière en un an, vaut à un chouia près, 10 000 milliards de kilomètres. En chiffres ronds, la lumière met une seconde pour nous arriver de la Lune, et 8 minutes pour venir du Soleil.

L'étoile la plus proche visible à l'œil nu (Alpha du Centaure, mais il faut aller dans l'hémisphère sud pour la voir) est à 4,3 années-lumière de nous, soit 270 000 fois plus loin que le Soleil. Ah oui ! Quand même ! Et ce n'est qu'un début...

Quand on contemple la voûte céleste par une belle nuit d'été, on a l'impression qu'il s'agit justement d'une voûte, et que les étoiles sont comme autant de petits trous percés dans un grand ballon de baudruche qui nous entourerait, tous à peu près à la même distance. Ou à la rigueur on imagine que celles qui sont moins lumineuses sont peut-être un peu plus loin. Réalité, ou illusion d'optique ?

Pour ce qui concerne la Grande Ourse, la célèbre « casserole » que tout le monde connaît, c'est presque vrai sauf pour les étoiles aux deux extrémités (Alkaïd et Dubhe, pour les intimes), qui sont en fait un peu plus loin. Mais passons : c'est un détail.

Par contre, si on prend le cas de la constellation de Cassiopée, que l'on reconnaît facilement dans le ciel au grand W qu'elle dessine, les apparences sont trompeuses. L'étoile au centre du W est la plus lumineuse,



Galaxie d'Andromède.

et pourtant elle est de loin la plus éloignée des cinq. La plus proche, à droite du W, n'est qu'à 54 années-lumière de nous : la lumière que nous recevons aujourd'hui a été émise lorsque *La grande vadrouille* sortait sur les écrans. Celle du centre, par contre, est 10 fois plus loin, à 548 années-lumière ! Nous captions en ce moment la lumière qu'elle nous a envoyée en 1472, 20 ans : avant que Christophe Colomb ne découvre l'Amérique ! Fascinant, non ?

Et on pourrait multiplier les exemples à l'infini. Pour terminer sur le record toutes catégories, quelques mots à propos de la galaxie d'Andromède. C'est l'objet le plus lointain encore visible à l'œil nu, justement un peu au-dessous du W de Cassiopée. Cette galaxie, jumelle de notre Voie lactée, nous apparaît comme une tache floue, alors qu'elle ressemble à cela vue au télescope.

Elle se situe à la bagatelle de 2,5 millions d'années-lumière de la Terre, et pourtant on la voit ! Sidérant ! Juste pour le plaisir, je vous le fais en kilomètres : environ 25 000 000 000 000 000 000.

Yves Saussais

A suivre dans le prochain numéro : quand le Soleil a rendez-vous avec la Lune.



La Grande Ourse.



Cassiopée.

→ Une Interview de notre jeune et jolie infirmière maldestorienne : Chloé Marichy.

Une passion, un métier pas facile dans notre actualité. Merci Chloé !!!

Petit retour en arrière : Depuis combien de temps exerces-tu ?

J'ai été diplômée le 23 juillet 2020 et j'ai débuté le 10 août à l'Hôpital de Mantes-la-Jolie dans le service de néonatalogie.

Quel a été ton parcours pour devenir infirmière ? Quels stages as-tu choisis ?

J'ai passé un baccalauréat professionnel ASSP (Accompagnement Soins et Services à la Personne). Durant ces trois années, j'ai pu effectuer différents stages : auprès de personnes âgées, ou porteuses de handicap et également en crèche. Après l'obtention de mon bac mention bien en juillet 2015, j'ai échoué au concours d'infirmière et réussi celui d'auxiliaire de puériculture. Durant cette formation, je me suis rapprochée des services de pédiatrie et j'ai finalement réussi le concours d'entrée à l'école d'infirmières.

En septembre 2017, j'ai intégré l'IFSI (Institut de Formation en Soins Infirmiers) de Mantes-la-Jolie. En trois ans de formation, j'ai pu découvrir le métier grâce à deux stages par an : la première année dans un service de soins de suite et de réadaptation gériatrique, puis dans un centre de rééducation ; la deuxième année en EHPAD (Établissement d'Hébergement pour Personne Âgée Dépendante), puis avec des infirmières libérales. Enfin, la troisième année, j'ai voulu travailler avec les enfants. J'ai donc rejoint un service de l'hôpital pédiatrique de jour, puis un hôpital de pédiatrie et de rééducation, et enfin, un service d'urgences pédiatriques.

Qu'est ce qui t'a séduite dans ce métier ? Quelles sont les qualités requises ?

Devenir infirmière est avant tout une vocation. Il faut choisir ce métier par envie et non par obligation. Pour ma part, j'ai toujours su que mon futur métier serait

en relation avec l'aide à la personne. Me rendre utile et faire mon maximum pour que les personnes malades se sentent un peu mieux, même si ce n'est pas toujours facile, ni même possible.

J'ai commencé à faire des stages à l'âge de 15 ans. Infirmière aujourd'hui à 23 ans, je sais que j'ai fait le bon choix. Même si les trois années d'études ont été rudes et intenses, surtout en période de partiels et de stages, je n'ai jamais douté du fait que j'avais trouvé ma voie.

Peux-tu raconter une anecdote plaisante par rapport à votre métier ?

Une anecdote ? Il y en aurait tellement à raconter, que ce soit au cours de ma formation ou depuis ma prise de poste... J'ai été confrontée à tant de situations ! Mais je vais décrire une situation toute simple que je vis régulièrement en service néonatal.

Les prématurés sont le plus souvent sans leurs parents et je travaille la nuit. C'est donc nous, infirmières et auxiliaires de puériculture qui nous en occupons durant nos gardes de douze heures. Or les mêmes bébés nous sont souvent confiés plusieurs jours durant.

A mon arrivée dans le service, j'ai l'habitude de faire mon tour et d'aller voir chaque bébé. Me voilà donc dans la chambre d'un prématuré dont je m'occupe depuis plusieurs semaines. Il entend ma voix, il ouvre les yeux, il me regarde et me fait un grand et beau sourire...

Certes, ce n'est pas grand-chose, mais, croyez-moi, dans ce métier, dans ce domaine, la moindre chose positive nous va droit au cœur et nous motive !

Merci beaucoup, Chloé, d'avoir su partager ta passion avec les habitants de Maudétour !

**Propos recueillis
par Marine**



Le Zodiaque Chinois

Le 11 février 2021,
nous sommes rentré dans
l'année du BUFFLE de Métal

Comment ça marche ?

Le zodiaque chinois est divisé en cycle de douze années. Chaque année est représentée par un animal : le Rat, le Buffle, le Tigre, le Lièvre, le Dragon, le Serpent, le Cheval, le Bélier, le Singe, le Coq, le Chien et le Cochon (dans cet ordre).

Pour affiner les prévisions, à ce cycle de douze ans se superpose un cycle de dix ans qui se rapporte aux cinq éléments (deux ans pour chaque élément) : le Bois, le Feu, la Terre, le Métal et l'Eau.

On retrouve ces éléments, dans cet ordre, tout au long de chaque année, selon les saisons.

L'empereur de Chine avait la haute main sur la confection du calendrier (lunaire) et fixait les jours de semailles, de récoltes... En 1911, l'empereur Puyi a été destitué et a fini ses jours en tant que jardinier à la ville de Pékin. A partir de cette époque, les Chinois ont adopté le calendrier grégorien.

Le nouvel an chinois se fête le premier jour de la deuxième lune après le solstice d'hiver (soit entre le 21 janvier et 19 février) et marque le début du printemps énergétique.

Le nouveau cycle de douze ans a débuté le 25 janvier 2020 avec l'année du Rat. Depuis le 12 février, nous sommes entrés dans l'ère du Buffle.

Le Buffle est organisé, tenace, travailleur, paisible. Il aime apprendre et il est fait pour mener. Cependant il ne faut pas trop le chercher non plus (il peut être un peu rancunier).

L'élément se rapportant au Rat de 2020 ainsi qu'au Buffle de 2021 se trouve être le Métal.

牛

新年快樂



2021

En médecine chinoise l'élément Métal influence le fonctionnement du poumon (comme par hasard !) et en diététique, il se rapporte à la saveur piquante (l'oignon, le poireau en gros ce qui risque de faire pleurer à l'épluchage). Les émotions liées à l'élément Métal sont la mélancolie, la tristesse...

Si vous êtes né en 1925, 1937, 1949, 1961, 1973, 1985, 1997, 2009 ou 2021, vous êtes Buffle (contrôler la date du jour de l'an lunaire cette année-là).

Quelques Buffles célèbres :

Van Gogh, Walt Disney, Margareth Thatcher, Barak Obama, Lady Di, Ronaldo, Georges Clooney, Jack Nicholson, Florence Foresti, Meryl Streep...

On peut donc sans grand risque prévoir que cette année du Buffle de Métal sera celle du labeur, de la persévérance, de la rigueur, de la détermination. Il faudra se concentrer sur le réel et le concret et **GARDER LE MORAL : ON VA Y ARRIVER !**

Le 1^{er} février 2022, nous rencontrerons le Tigre d'eau... et là c'est une autre histoire...

Martine Delavaud



AVIS À NOUS, LES MALDESTORIENS PROPRIÉTAIRES DE CHIENS

Notre village, nous le disions dans la lettre aux habitants, au début de ce numéro, est censé être calme et paisible... Or les aboiements trop fréquents de nos chers animaux domestiques peuvent rendre la vie de nos villageois fort désagréable, voire insupportable, de jour et, encore davantage, de nuit ! Et la législation est là. Nul n'est habilité à laisser aboyer son animal chéri sans contrôle. Alors comment concilier le confort de nos chiens et celui des humains qui vivent à proximité ?

Trois solutions au choix :

- Limiter le territoire du chien.
- Dresser l'animal avec l'aide d'un maître-chien... C'est un budget.
- Utiliser des moyens électroniques pour réduire ces nuisances sonores. Il en existe plusieurs, notamment avec émetteur ultrasons. Renseignons-nous sur la toile.

Bref, choisissons nos solutions mais agissons ! On l'a bien compris, on ne peut laisser perdurer ce type de situation fort préjudiciable au bien-vivre-ensemble.

**IL EST RAPPELÉ QUE LE BRÛLAGE
EST INTERDIT DANS LA COMMUNE
PAR ARRÊTÉ PRÉFECTORAL,
QUELLE QUE SOIT LA SAISON...**

→ Infos diverses

HORAIRES DE LA MAIRIE

- Le lundi de 14h à 17h30.
- Le vendredi de 9h à 12h.
- Le mardi et le jeudi sur RV

UTILISATION AUTORISÉE DES ENGIN BRUYANTS

- Du lundi au vendredi de 8 h à 12 h 30 et de 13 h 30 à 19 h 30.
- Le samedi de 9 h à 12 h et de 16 h à 19 h
- Le dimanche de 17 h à 19 h

DÉCHETTERIE DE MAGNY EN VEXIN

Horaires d'été

Du 1^{er} avril au 31 octobre

Ouverture les jours fériés sauf le 1^{er} mai

- Lundi : de 09h00 à 12h00 et de 14h00 à 19h00

- Mercredi : de 09h00 à 12h00 et de 14h00 à 19h00
- Vendredi : de 09h00 à 12h00 et de 14h00 à 19h00
- Samedi : de 09h00 à 12h00 et de 14h00 à 19h00
- Dimanche : de 09h00 à 13h00

Horaires d'hiver

Du 1^{er} novembre au 31 mars

Ouverture les jours fériés sauf le 1^{er} janvier et le 25 décembre.

- Lundi : de 09h00 à 12h00 et de 14h00 à 17h00
- Mercredi : de 14h00 à 17h00
- Vendredi : de 14h00 à 17h00
- Samedi : de 09h00 à 12h00 et de 14h00 à 17h00
- Dimanche : de 09h00 à 13h00

**COLLECTE DES ENCOMBRANTS 2021
7 AVRIL 2021**

L'Echo de Maudétour N°63 Mars 2021

Directeur de la publication : Didier Vermeire

Rédactrices : Catherine Ferrari, Marie Madeleine Rotsaert, Florence Six et Marine Van

Crédit Photos et documents : Claude Delavaud, Cécile Ferrari, Jacques Michel,

Didier Vermeire, Marine Van, Marie-Alice Benz, Monique Bouin, Marie-Madeleine Rotsaert, FJD.

Courriel : echodemaudetour@gmail.com - Site internet : www.maudetour-en-vexin.fr

125 exemplaires - Bulletin gratuit